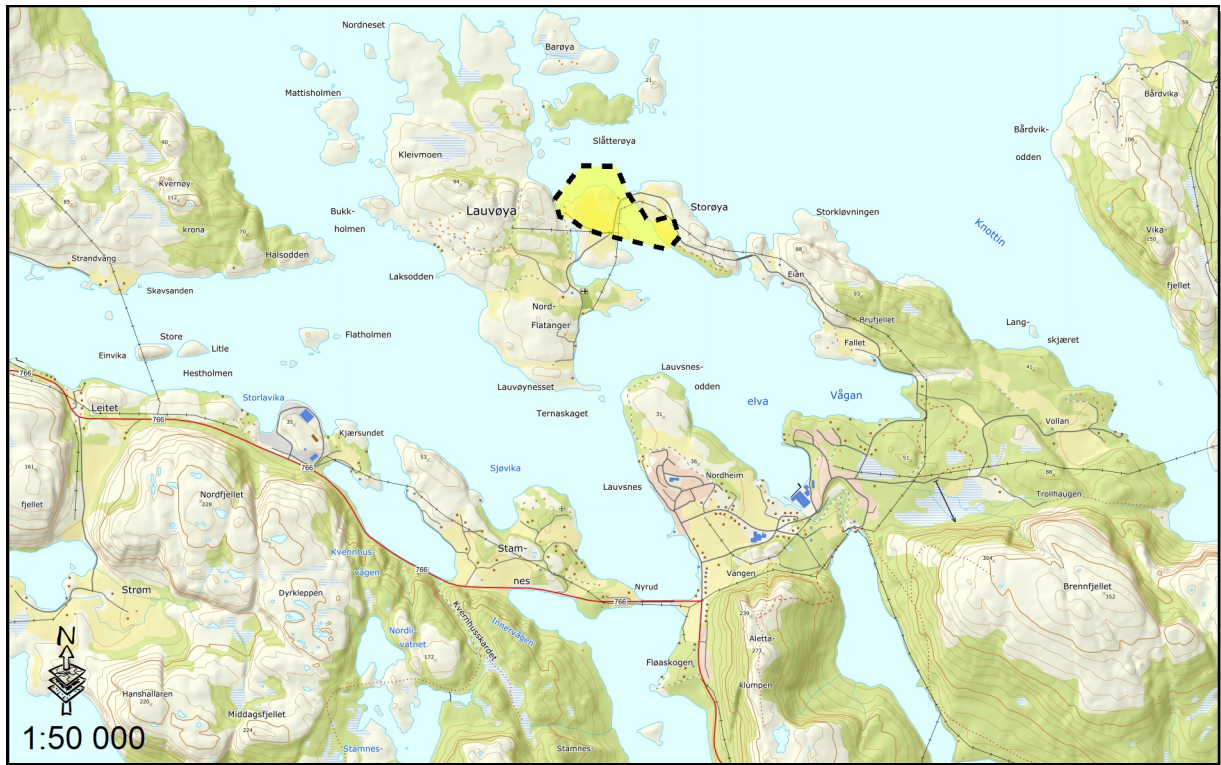


DETALJREGULERINGSPLAN FOR LITLØYA

Gnr. 10 bnr. 1, 12, 13, 36 og 40



(FORSLAG TIL) PLANPROGRAM

27.06.19

PROSJEKTBEKRIVELSE									
Plannavn	Detaljreguleringsplan for Litløya, Flatanger kommune								
Arkivsak ID	2019/4790								
Plan ID									
Gnr./Bnr.	Gnr. 10, bnr. 1, 12, 13, 36 og 40								
Tiltakshavere	Bjørøya Holding AS og Johan Lauvsnes								
Utførende	HD Plan og Arkitektur AS								
Formål/Hensikt	Planforslaget skal legge til rette for havbruksaktivitet ved utvidelse av sjønære næringsområder, endret adkomstvei til området og en mindre utvidelse av område avsatt til fritidsbebyggelse.								
Planavgrensning	Planområdet ved oppstart er 238 daa og strekker seg fra midt på Storøya i øst, over det grunne sjøområdet mellom Storøya og Litløya, videre langs Lauvøyveien og til Bjørøystøa i vest. Mot nord strekker planområdet seg inntil 150 m ut i sjøen								
Framdriftsplan	<table> <tr> <td>Fastsettelse av planprogram</td> <td>okt 2019</td> </tr> <tr> <td>Utarbeidelse av planforslag</td> <td>fram til nov 2019</td> </tr> <tr> <td>Høring og offentlig ettersyn</td> <td>des 2019 - jan 2020</td> </tr> <tr> <td>Egengodkjenning av reguleringsplan</td> <td>mar 2020</td> </tr> </table>	Fastsettelse av planprogram	okt 2019	Utarbeidelse av planforslag	fram til nov 2019	Høring og offentlig ettersyn	des 2019 - jan 2020	Egengodkjenning av reguleringsplan	mar 2020
Fastsettelse av planprogram	okt 2019								
Utarbeidelse av planforslag	fram til nov 2019								
Høring og offentlig ettersyn	des 2019 - jan 2020								
Egengodkjenning av reguleringsplan	mar 2020								

INNHOOLD

1	INNLEDNING.....	4
2	PLANPROGRAM.....	5
2.1	Hva er et planprogram?.....	5
2.2	Formålet med planprogrammet.....	5
3	BESKRIVELSE AV PROSJEKTET	6
3.1	Planområdet	6
3.2	Bakgrunn for planarbeidet	7
3.3	Målsetting for planarbeidet.....	8
4	RAMMER OG PREMISSE FOR PLANARBEIDET.....	9
4.1	Føringer for planarbeidet	9
4.2	Planstatus for området.....	9
5	UTREDNINGSTEMA OG PROBLEMSTILLINGER.....	11
5.1	Alternativer.....	11
5.2	Konsekvensutredninger.....	11
5.3	Metode for konsekvensutredning.....	13
5.4	Tema som skal behandles i planbeskrivelsen.....	13
6	PLANPROSESS OG MEDVIRKNING.....	15
6.1	Planprosess.....	15
6.2	Medvirkning.....	16

1 INNLEDNING

Med hjemmel i plan- og bygningsloven (pbl.) § 12-8 varsler **HD Plan og Arkitektur AS** på vegne av Bjørøya Holding AS og Johan Lauvsnes, oppstart av reguleringsarbeid for Litløya i Flatanger kommune. Planområdet ved oppstart omfatter et areal i sjø og på land på 238 daa.

Planarbeidet omfattes av forskrift om konsekvensutredning, jf. pbl. § 4-1. Forslag til planprogram sendes derfor på høring og legges ut til offentlig ettersyn samtidig med varsel om oppstart av planarbeidet, jf. pbl. § 12-9. **Høringsfrist er 21.08 2019.**

Formålet med planarbeidet er å legge til rette for havbruksaktivitet ved utvidelse av sjønære næringsområder med tanke på både landbasert og sjøbasert oppdrett, herunder bygg over 15 000 m², samt endret adkomstvei til området og en mindre utvidelse av område avsatt til fritidsbebyggelse.

HD Plan og Arkitektur AS foreslår utredninger iht. forskrift om konsekvensutredning for fagfeltene landskapsbilde, naturmangfold og naturressurser. Andre aktuelle tema behandles i planbeskrivelsen. Det vil bli utarbeidet ROS-analyse jf. pbl. § 4-3.

Forslag til planprogram er sendt på høring og lagt ut til offentlig ettersyn fra 03.07. – 21.08.2019. Dokumentene er tilgjengelig på kommunenes nettside <https://www.flatanger.kommune.no/>

Innspill til planprogrammet dvs. formål, alternativer, behov for utredninger eller opplegget for medvirkning sendes skriftlig innen 21.08.2019 til: HD Plan og Arkitektur AS, Storlavika 7, 7770 Flatanger, eller til: carl@hdpa.no.

2 PLANPROGRAM

2.1 Hva er et planprogram?

Et planprogram er egentlig en plan for prosessen og planleggingen. Planprogrammet utgjør første steg i arbeidet med detaljregulering av Litløya. Forslag til planprogram følger de hensynene som kom fram i dialogen med kommunen i oppstartsmøtet.

Planprogrammet skal klargjøre formålet med planarbeidet og avklare rammer og premisser for den videre prosessen. I dette høringsutkastet til planprogram foreslås det hvilke tema og problemstillinger som bør løses i planarbeidet, opplegg for informasjon og medvirkning, og hvilke utredninger som anses nødvendige for å gi et godt beslutningsgrunnlag.

Forslag til planprogram legges ut til offentlig ettersyn i minst 6 uker, og sendes samtidig på høring til berørte myndigheter, høringsinstanser og interesseorganisasjoner. Innkomne uttalelser som har betydning for det videre planarbeidet vil bli vurdert og innarbeidet i det endelige planprogrammet.

Planprogrammet fastsettes ordinært av planmyndigheten, i dette tilfellet Flatanger kommune.

Dersom berørte regionale og statlige myndigheter på grunnlag av forslag til planprogram vurderer at planen kan komme i konflikt med nasjonale eller viktige regionale hensyn, skal dette framgå av uttalelsen til forslaget til planprogram.

2.2 Formålet med planprogrammet

Formålet med planprogrammet er å

- klargjøre formålet med planleggingen og prosjektet
- fastsette hvilke alternativer som skal utredes
- fastsette hvilke tema som skal utredes i konsekvensutredningen
- liste opp hvilke tema som skal behandles i planbeskrivelsen
- redegjøre for planprosessen og beskrive opplegg for medvirkning

Planprogrammet skal ikke omfatte alle mulige effekter av aktuelle tiltak, men begrenses til tema der man forventer vesentlige virkninger. Detaljeringen skal legges på et nivå som er tilstrekkelig for å fatte en beslutning.

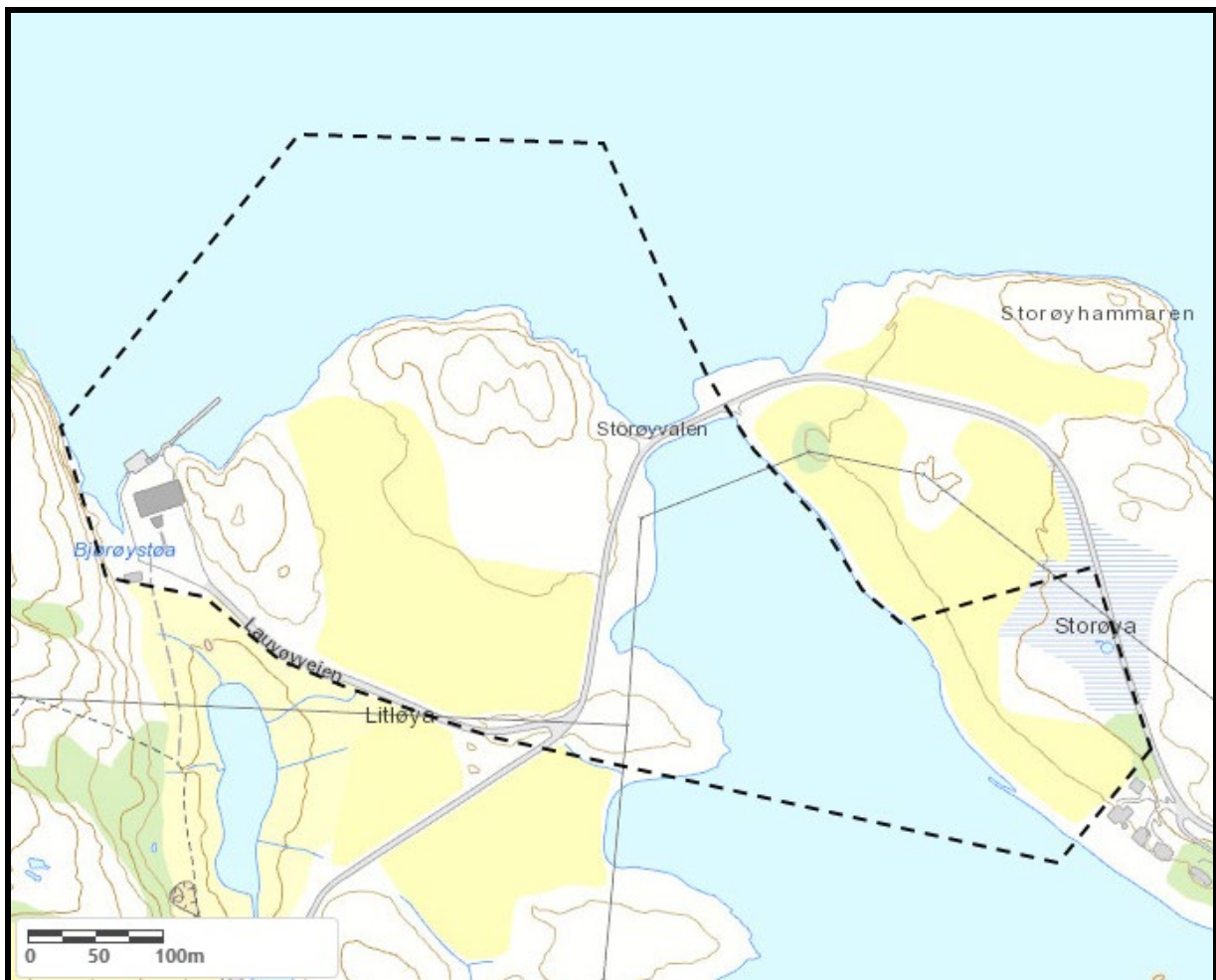
3 BESKRIVELSE AV PROSJEKTET

3.1 Planområdet

Planområdet ved oppstart strekker seg fra midt på Storøya i øst, over det grunne sjøområdet mellom Storøya og Litløya, videre langs Lauvøyveien og til Bjørøystøa i vest. Mot nord strekker planområdet seg inntil 150 m ut i sjøen (Figur 1).

Området er i oppstarten relativt stort (238 daa) da omfang av utfylling i sjø og plassering av ny vegtrasè mellom Storøya og Litløya avgjøres i løpet av planprosessen. Planområdet vil bli justert i henhold til dette.

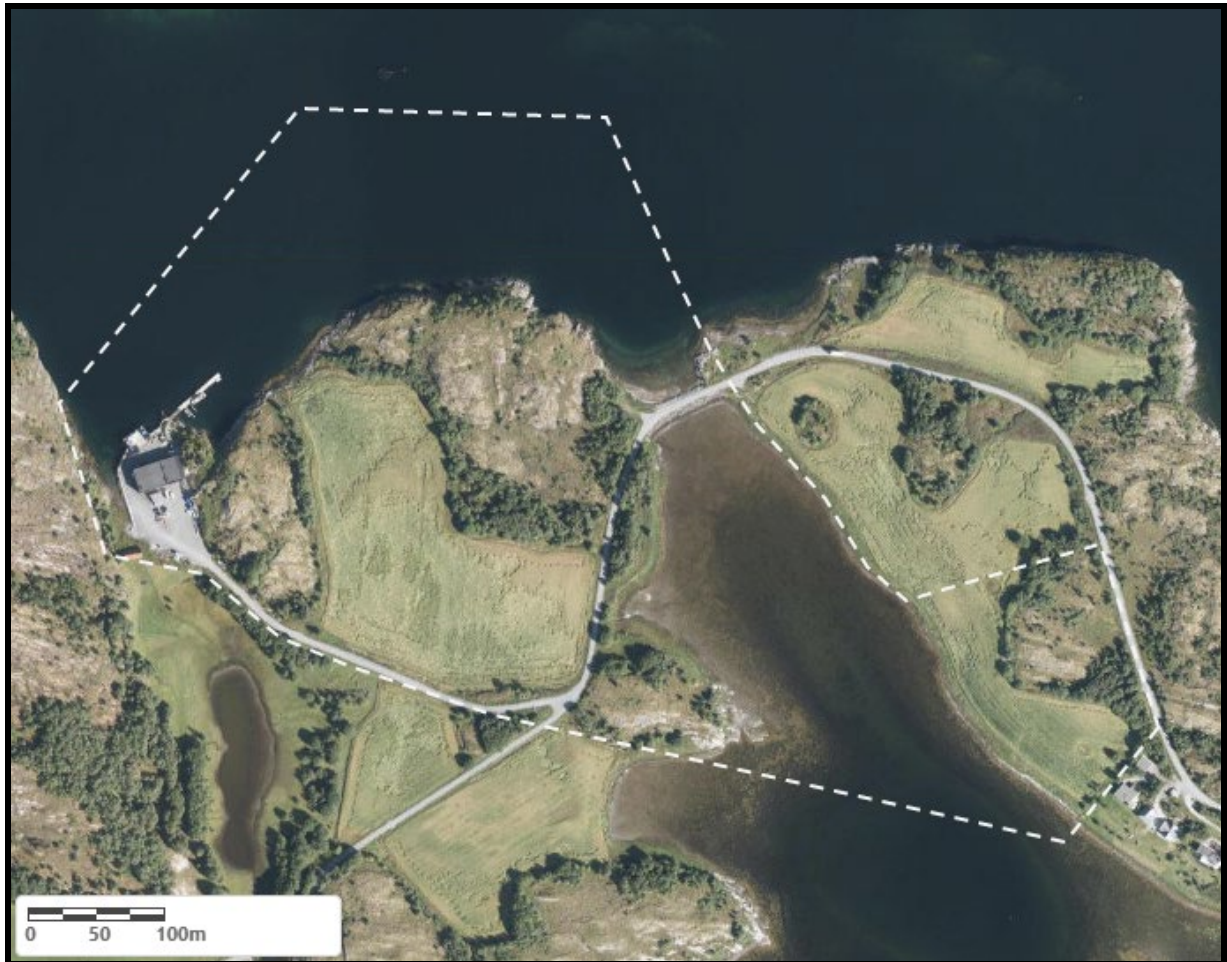
Området har i hovedsak karakter av landbruksarealer (fulldyrka jord og åpen skrinn fastmark), og sjø. Helt i øst er et mindre myrområde og helt i vest et mindre område bebyggt med næringsbebyggelse. Helt i vest er et lite område på 2,7 daa omfattet av eksisterende reguleringsplan.



Figur 1 Planområdets avgrensning

Planområdet er i hovedsak flatt med noen lett kupert områder. Terrenget har høyde mellom kote 0 og kote 25. Sjøområdet i nord har dybde ned til 29 m, mens sjøområdet i sør har dybde ned til 2 m.

Lauvøyveien (kommunal veg mellom Lauvsnes og Lauvøya) krysser planområdet. Det vil bli foreslått endret trasé for denne med flytting sørover dersom geotekniske forhold tillater dette.



Figur 2 Landskap og arealbruk

3.2 Bakgrunn for planarbeidet

I kommuneplanens samfunnsdel for Flatanger kommune 2010-2020 er hovedmålsetningen å stabilisere og øke folketallet. Målet skal blant annet nås ved å utnytte lokale fortrinn for næringsutvikling. Samfunnsdelen peker videre på at den viktigste forutsetningen for å nå kommunens hovedmålsetning er å videreutvikle et aktivt og variert næringsliv, blant annet gjennom å videreutvikle oppdrettsnæringa til fortsatt å være i forkant mht. kvalitet og lønnsomhet.

Ytterligere vekst i oppdrettsnæringa til sjøs krever gode landbaser i nærhet til produksjonsområdene. Vekst i landbasert oppdrett krever tilgjengelig sjønære næringsareal hvor slik produksjon kan skje.

3.3 Målsetting for planarbeidet

Hovedformålet med planarbeidet er å

- Tilrettelegge for etablering av næringsareal for havbruksaktivitet ved utvidelse av sjønære næringsområder med tanke på både landbasert og sjøbasert oppdrett, herunder mulighet for bygg over 15 000 m². Utvidelsen vil kreve utfylling av areal i sjø.
- Avklare endret trasé for Lauvøyveien mellom Storøya og Litløya og detaljregulere ny vegforbindelse over utfylt område for å lette adkomst til næringsområdet.
- Tilrettelegge for utvidelse av området avsatt til fritidsbebyggelse på Storøya i nordlig retning.
- Utrede konsekvenser og innarbeide eventuelle avbøtende tiltak i planen

Gjennom etablering av sjønært næringsareal vil planarbeidet bidra til gode vekstvilkår for lokalt næringsliv, noe som vil bidra til å nå hovedmålene i kommuneplanens samfunnsdel for Flatanger kommune.

4 RAMMER OG PREMISER FOR PLANARBEIDET

I dette kapittelet gis det en oversikt over relevante planer, retningslinjer etc. som inneholder arealpolitiske føringer som vil stå sentralt i utarbeidelsen av Reguleringsplanen.

4.1 Føringer for planarbeidet

Nasjonale mål og retningslinjer som gjelder for planleggingen er blant annet:

- Nasjonale forventninger til regional og kommunal planlegging gir uttrykk for regjeringens forventninger til planleggingen
- Statlige planretningslinjer for samordnet bolig-, areal- og transportplanlegging (2014)
- Statlige planretningslinjer for klima- og energiplanlegging og klimatilpasning (2018)
- Rikspolitiske retningslinjer for å styrke barns og unges interesser i planleggingen (1995)

Regionale strategier som er retningsgivende er for eksempel:

- Regional strategi for arealbruk 2014-2024
- Trøndelagsplanen 2019-2030

Kommunale føringer:

- Kommuneplanens samfunnsdel 2010-2020
- Kommuneplanens arealdel 2016-2026

4.2 Planstatus for området

Planområdet er i gjeldende kommuneplans arealdel for Flatanger kommune i hovedsak avsatt til nåværende og fremtidig næringsbebyggelse, LNF(R)-område og FFFNA-område.

Reguleringsforslaget avviker fra kommuneplanens arealdel på følgende punkter:

Omdisponering fra LNF(R)-område til næringsbebyggelse:

- Ett mindre område (1,5 daa) mellom areal avsatt til næringsbebyggelse i gjeldende arealdel.
- Et lite område (0,2 daa) helt nordvest på Storøya
- Et område øst for dyrkajorda på Litløya (inntil 13,4 daa)

Omdisponering fra FFFNA-område til næringsbebyggelse ved fylling i sjø:

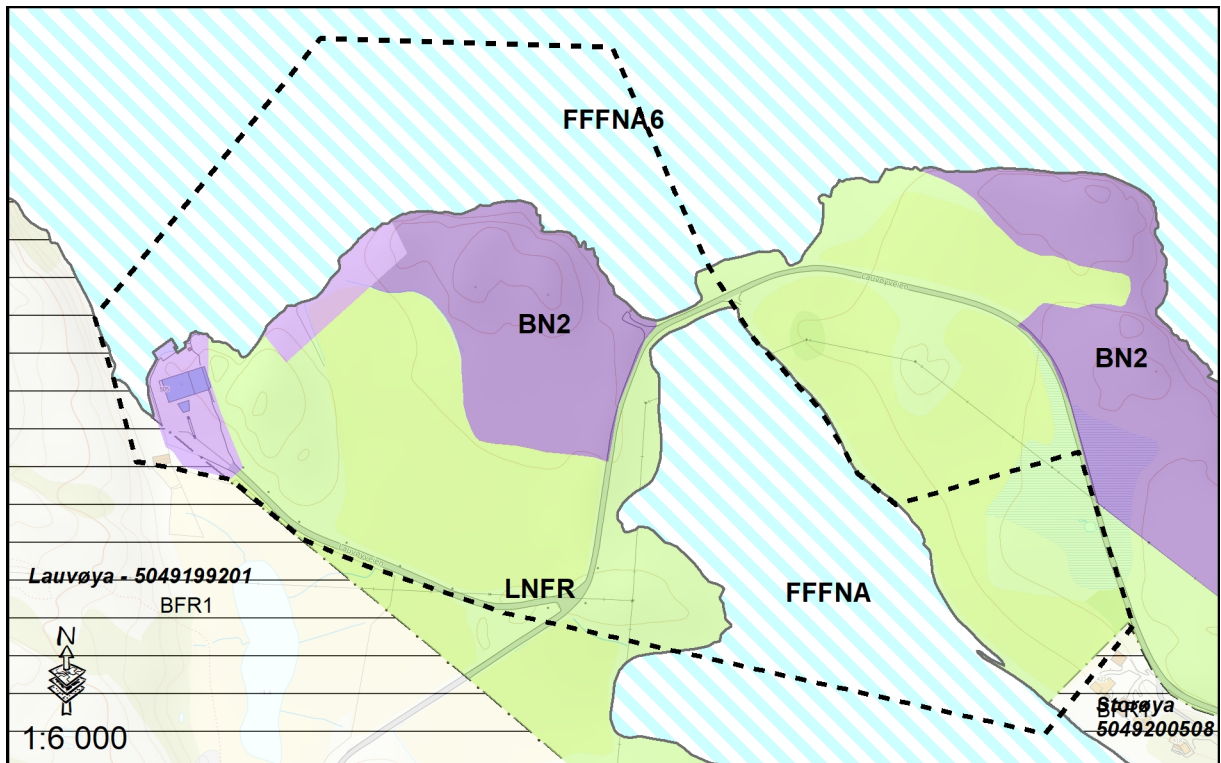
- Et område (19,2 daa) nord for areal avsatt til fremtidig næringsbebyggelse i arealdelen. Det foreslås etablert kaianlegg i tilknytning til dette.
- Deler av området mellom Storøya og Litløya (inntil 50,3 daa).

Omdisponering fra LNF(R)-område til fritidsbebyggelse:

- Et mindre område (inntil 7 daa) i tilknytning til eksisterende fritidsbebyggelse.

I tillegg foreslås det etablert ny veg mellom Storøya og Litløya over oppfylt område.

I nordvest berører planområdet reguleringsplan for Lauvøya (eldre reguleringsplan for fritidsbebyggelse vedtatt 19.05.92). Her ønskes det omdisponert et mindre område (1,4 daa) i tilknytning til eksisterende næringsbebyggelse fra landbruksområde til næringsbebyggelse. Området er delvis bebygd.



Figur 3 Utsnitt av kommuneplanens arealdel for området

5 UTREDNINGSTEMA OG PROBLEMSTILLINGER

Det er kun tema som antas å ha beslutningsrelevans som utredes i planarbeidet. Det skilles mellom tema som skal utredes etter metodikk for konsekvensutredning (KU) jf. kapittel 5.2, og tema som skal utredes i planbeskrivelsens kapittel «Virkninger av planforslaget».

5.1 Alternativer

Innenfor planområdet vist i kapittel 3.1 skal flere alternativer utredes så langt som nødvendig for å beslutte endelig utforming av detaljregulering. Det foreligger ikke alternativer å presentere ennå.

Planforslaget vil tilrettelegge for utfylling i sjø på to steder. Begge steder er det nødvendig med geotekniske vurderinger før avgrensning av område(r) for utfylling besluttes.

Omlegging av vegen er en viktig premisse for videre arealbruk i området. Beslutningsgrunnlag for trasèvalg vil, i tillegg til konsekvensutredningen, bl.a. være innkomne innspill og resultat av grunnundersøkelser.

Referansealternativ

Et referansealternativ (null-alternativ) skal beskrives som sammenligningsgrunnlag for konsekvensanalysene. Dette tar utgangspunkt i dagens situasjon og beskriver konsekvensen hvis tiltaket ikke gjennomføres.

5.2 Konsekvensutredninger

Reguleringsplanen faller inn under krav om konsekvensutredning etter plan- og bygningsloven jf. Forskrift om konsekvensutredninger § 6 for to tiltak:

- Mulighet for næringsbygg over 15 000 m² hvor selve tiltaket ikke er utredet på kommuneplannivå
- utvidelse av område avsatt til fritidsbebyggelse

Videre skal konsekvensutredning vurderes for følgende tiltak, jf. forskriften § 8:

- FFFNA-områder som skal fylles opp (landgjenvinning fra havet)
- Bygging av vei
- Kaianlegg i FFFNA-område

En konsekvensutredning skal ifølge forskriften om konsekvensutredninger inneholde en vurdering av behovet for, og eventuelle forslag til:

- nærmere undersøkelser før gjennomføring av planene
- undersøkelser og tiltak med sikte på å klargjøre de faktiske virkninger av gjennomføringen.

Formålet med konsekvensutredningen er å få fram de vesentligste konsekvenser prosjektet vil medføre med hensyn til miljø, naturressurser og samfunn, slik at disse legges til grunn for vedtaket av reguleringsplanen.

Det er såkalt ikke-prissatte konsekvenser som foreslås utredet etter denne metodikken. Temaene som foreslås konsekvensutredet er utpekt fordi det er kjent eller sannsynlig at byggingen kan få vesentlig virkninger.

Landskapsbilde

Fagtema landskapsbilde omhandler landskapets romlige og visuelle egenskaper og hvordan landskapet oppleves som fysisk form. Landskapsbilde omfatter alle omgivelsene, fra bylandskap til uberørt naturlandskap. Temaet tar for seg hvordan tiltaket er tilpasset landskapet sett fra omgivelsene.

Formålet med analysen er å frambringe kunnskap om verdifulle områder og belyse konsekvenser av utbyggingen. Analysen omfatter områder for planering på land og utfylling i sjø.

Kategorier for registreringer kan være:

- topografiske hovedformer, og romlige egenskaper
- naturskapte visuelle egenskaper og nøkkelementer
- menneskeskapte visuelle egenskaper og nøkkelementer
- vegetasjon

Planområdet omfatter kun NiN-landskapstypen «Strandflaten», det gjøres derfor ingen ytterligere landskapsinndeling. Det gjøres en vurdering av landskapets karakter og en vurdering av verdi. Deretter skal tiltakets påvirkning av og konsekvens for området utredes.

Kunnskap innhentes blant annet ved:

- gjennomgang av eksisterende kunnskap fra databaser, rapporter og planer etc.
- datasett fra NiN Landskap
- befaring av området.

For fagtema landskapsbilde vil influensområdet påvirkes av synligheten av tiltaket. Vurdering av influensområdet gjøres derfor med utgangspunkt i en analyse av hvor tiltaket vil bli sett fra.

Naturmangfold

Temaet naturmangfold omhandler bl.a. naturtyper og artsforekomster som har betydning for dyrs og planters levestruktur, samt spesielle geologiske elementer. Begrepet naturmangfold omfatter alle forekomster på landjorda, i ferskvann, brakkvann og saltvann, og biologisk mangfold knyttet til disse.

Naturmangfold skal utredes med vekt på naturtyper, landskapsøkologiske trekk og arter på norsk rødliste for arter 2015 med truethetskategori nær truet (NT) og sjeldnere. Det skal innhentes tilstrekkelig informasjon til å oppfylle naturmangfoldloven § 8 om kunnskap, både med tanke på verdier og inngrepets påvirkning.

Det skal redegjøres for hvordan de miljørettslige prinsippene for offentlig beslutningstaking i §§ 8-12 i naturmangfoldloven er vurdert og fulgt opp. Anleggsperioden skal omtales. Mulige avbøtende eller kompensierende tiltak, samt eventuelt behov for oppfølgende undersøkelser skal foreslås.

Kunnskap innhentes ved:

- gjennomgang av eksisterende kunnskap (i databaser, hos forvaltningsmyndigheter etc.)
- befaringer
- kontakt med fylkesmannen for opplysninger som ikke ligger i offentlige baser

- kontakt med kommunen og lokalkjente som kan ha supplerende opplysninger om naturmangfold i planområdet
- nærmere feltundersøkelser og dokumentasjon av kjente naturverdier

Retningslinjer som gir føringer for utredning og planlegging:

- Lov om forvaltning av naturens mangfold (naturmangfoldloven)
- Den europeiske landskapskonvensjonen
- St. meld. nr. 26 (2006-2007) Regjeringens miljøpolitikk og rikets miljøtilstand
- St. meld. nr. 21 (2011-2012) Norsk klimapolitikk
- EUs Vannrammedirektiv og Vannforvaltningsforskriften

Naturressurser

Temaet naturressurser omhandler landbruk, fiske, havbruk, reindrift, vann, berggrunn og løsmasser som ressurser. Det legges opp til at landbruk, fiske og havbruk konsekvensutredes i denne planen, mens det som er aktuelt av andre naturressurser omtales i planbeskrivelsen.

Kunnskapsinnhenting omfatter vanligvis:

- Gjennomgang av eksisterende kunnskap, deriblant aktuelle databaser, planer, utredninger osv.
- Innhenting av mer detaljert kunnskap gjennom befaringer og intervju av personer med god lokalkunnskap mv.
- Utarbeidelse av registreringskart for de kategoriene som er relevante for utredningsområdet.

Planområdet og influensområdet utgjør utredningsområdet.

5.3 Metode for konsekvensutredning

Utredningen utføres med utgangspunkt i Forskrift for konsekvensutredning og standard metode for konsekvensanalyse definert i Statens vegvesens håndbok V712 Konsekvensanalyser (versjon 2018). Håndboken brukes i denne sammenheng primært som et utgangspunkt i forhold til metodikken i utredningen.

De aktuelle KU-tema utredes etter følgende struktur:

Verdier kartlegges og deles inn i delområder for hvert fagtema. Delområdenes verdi vurderes på en femdelt skala; uten betydning – noe – middels – stor – svært stor. Tiltakets påvirkning på hvert delområde vurderes på en femdelt skala; forbedret – ubetydelig endring – noe forringet – forringet – sterkt forringet og dette gir i en konsekvensvifte en konsekvens for hvert delområde (fire minus til fire pluss). Deretter gis en samlet vurdering for hvert alternativ innenfor hvert fagtema på en åttedelt skala fra stor positiv konsekvens til kritisk negativ konsekvens.

Til slutt sammenstilles alle fagtema til samlet konsekvens for hvert alternativ. For nærmere beskrivelse av metoden vise til V712 kapittel 6.2.

5.4 Risiko og sårbarhet

Risiko- og sårbarhetsanalyse gjøres som en del av reguleringsplanarbeidet. Sentrale tema er blant annet trafiksikkerhet, grunnforhold, flom/skred, havnivåstigning og eventuelt andre naturfenomener, forurensning og støy.

5.5 Tema som skal behandles i planbeskrivelsen

I tillegg til de særskilte utredningstemaer som er beskrevet i kapittel 5.1 vil en rekke andre tema bli vurdert og beskrevet. Disse temaene vil ikke bli underlagt en konsekvensutredning, men drøftet og ivare tatt gjennom utarbeidelse av planbeskrivelsen.

Grunnforhold

Det skal foretas geotekniske grunnundersøkelser i planområdet. Forhold som gjelder geoteknikk, geologi og hydrologi blir undersøkt og beskrevet. Det utarbeides egen fagrapport vedrørende geotekniske forhold.

Friluftsliv/by- og bygdeliv

Områder som er i bruk til friluftsliv eller nærmiljøaktivitet i eller nær planområdet kartlegges. Eksempelvis skolevei, turområder, rasteplasser og turstier registreres og virkning av tiltaket beskrives.

Kulturarv

Spor etter menneskers virksomhet gjennom historien knyttet til kulturminner, kulturmiljøer og kulturhistoriske landskap.

Naturressurser – øvrige tema

Eventuelle naturressurser som ikke er konsekvensutredet utredes i planbeskrivelsen. Det er ikke kjent at andre naturressurser vil bli berørt av tiltaket.

Teknisk infrastruktur

Nødvendig struktur som må/bør på plass av: vei, vann og avløp, energiløsninger og behov. Eventuelle rekkefølgekrav som bør følges opp i planforslaget.

6 PLANPROSESS OG MEDVIRKNING

6.1 Planprosess

Planen fremmes som en detaljreguleringsplan med tilhørende konsekvensutredning for tiltaket. HD Plan og Arkitektur AS utarbeider forslag til planprogram og forslag til reguleringsplanen.

Planprogrammet skal redegjøre for hvilke forhold som vil bli utredet og belyst i planforslaget. Forslag til planprogram skal sendes på høring til berørte myndigheter og interesseorganisasjoner og legges ut til offentlig ettersyn. Dette gjøres samtidig som det varsles planoppstart. Frist for uttalelse til planprogram skal være minst 6 uker.

Etter høringen blir innspill og merknader til planprogrammet oppsummert og vurdert av HD Plan og Arkitektur AS. Merknader og justert planprogram oversendes til kommunen for fastsetting.

Fastsatt planprogram gir føringer for det videre planarbeidet. HD Plan og Arkitektur AS får utarbeidet konsekvensutredning i tråd med planprogram. Konsekvensutredningen skal være tilpasset plannivået og være relevant i forhold til de beslutninger som skal tas. Planforslaget med konsekvensutredning skal beskrive virkninger av tiltaket for miljøet og samfunnet. For reguleringsplaner skal virkninger av planen som helhet inngå i vurdering av konsekvensene.

Når forslag til reguleringsplan med konsekvensutredning er utarbeidet oversendes denne Flatanger kommune for videre behandling. Kommunen behandler planforslaget og legger det ut til offentlig ettersyn, med frist for uttalelse minimum i 6 uker.

Etter eventuelle justeringer av planforslaget tilrettelegger kommunen for sluttbehandling og vedtak i kommunestyret. Det tas sikte på å legge forslag til reguleringsplan og konsekvensutredning ut til offentlig ettersyn i løpet av desember 2019, og at planen kan vedtas innen utgangen av mars 2020.

Gjennomføring og framdrift

Prosjektleder hos HD Plan og Arkitektur er Carl Danielsen. Prosjektleder er ansvarlig for utarbeidelse av planen. Eksterne konsulenter blir benyttet i de tilfeller at HDPA mangler kapasitet eller kompetanse.

Det er satt opp følgende veiledende tidsplan for planprosessen fram til ferdig vedtatt reguleringsplan:

- | | |
|---|-------------------|
| • Varsling av planoppstart og høring av planprogram | jul-aug 2019 |
| • Fastsettelse av planprogram | okt 2019 |
| • Feltarbeid og registreringer | sommer 2019 |
| • Utarbeidelse av reguleringsplan inkl. KU | fram til nov 2019 |
| • Høring og offentlig ettersyn | des 2019-jan 2020 |
| • Egengodkjenning av reguleringsplan | mar 2020 |

Tidsplanen er satt opp med forbehold om at alt går som planlagt, og at det ikke kommer innsigelser til planen.

6.2 Medvirkning

Planprogrammet og regelverket for konsekvensutredninger sikrer at man i plansaker får en bred medvirkning i hele planprosessen. Gjennom høring av planprogrammet gis det anledning til å påvirke både hvilke spørsmål som er viktige og som bør utredes, og den videre saksgang hvor det endelige planforslaget med tilhørende konsekvensutredning skal behandles.

Bjørøya Holdning AS og Johan Lauvsnes har som tiltakshaver hovedansvaret for utarbeidelsen av reguleringsplanen og vil sammen med HD Plan og Arkitektur AS stå for informasjon om planarbeidet. Gjennom informasjon og tilrettelegging for engasjement ønsker en å oppnå lokal medvirkning i planarbeidet.

Det legges opp til følgende arenaer for informasjon og medvirkning i planprosessen:

- Ved varsel om oppstart inviteres alle til å gi innspill til planarbeidet og planprogrammet.
- Møter og dialog med myndigheter, og med berørte grunneiere og andre interessenter ved behov gjennom hele planprosessen.
- Involvering av lokalkjente og interessenter i forbindelse med konsekvensutredninger.
- Informasjon om prosjektet og aktuelle dokumenter legges fortløpende ut på prosjektets nettside <https://www.hdpa.no/litløya>
- Informasjon om prosjektet legges ut på kommunenes nettsider.
- Ved oppstart og offentlig ettersyn er utskrift av dokumentene tilgjengelig på kommunehuset på Lauvsnes.